



Bild: Mostphotos

Satsning på stadsomställning

I slutet av november arrangerade IBF tillsammans med forskare från Institutionen för stad och land vid Sveriges lantbruksuniversitet (SLU) en minikonferens på tema "Omställningsstaden i forskningen – hur ska vi minska våra klimatfotavtryck i den urbana miljön". Konferensen var ett steg i arbetet med att utveckla den forskningsinriktning på IBF som studerar hållbarhet och stadsomställning ur ett samhällsvetenskapligt perspektiv.

Kristina Boréus, professor i statskunskap vid IBF, ramade in konferensen med fakta om klimatförändringar och förklarade varför frågan om omställning av städer behöver komma igång på allvar:

– Städerna står för 70 % av världens koldioxidutsläpp och urbaniseringen ökar i snabb takt. Människorna i städerna måste förändra sitt sätt att leva och konsumera resor, boende och mat. Därför tycker jag att det är så viktigt för samhällsvetare att studera hur städer och stadsbor kan bidra till att lindra den globala uppvärmningen och de utmaningar som detta innebär, sa Kristina Boréus i sitt anförande.

Konferensen bjöd på blandade presentationer knutna till temat med

föreläsare från Uppsala universitet och SLU. Bland talarna fanns även Fernando Campos Medina, forskare vid University of La Frontera i Chile, som presenterade sin forskning om klimatomställning i städer med låg grad av stadsplanering.

Från IBF deltog Terry Hartig, professor i miljöpsykologi, som talade om dilemmat med negativa hälsoeffekter knutna till den ur klimatsynpunkt positiva utvecklingen av stadsförtätning. Ståle Holgersen, forskare i kulturgeografi berättade att studier av ombyggnationen av Västra hamnen i Malmö har visat att området på pappret ger sken av att vara mer hållbart än vad det i själva verket är. Han pekade på att visionerna i översiktsplaner och

byggföretagens hållbarhetsarbete inte verkar hålla jämna steg.

För IBF innebar konferensen

ytterligare ett steg i utvecklingen av ett formellt forskningsprogram, som specifikt ska fokusera på omställning av städer:

– Strukturena i samhället måste ändras för att vi ska ha möjlighet att på ett effektivt sätt minska våra klimatfotavtryck. Det måste ställas krav på politiken att ändra reglerna och på privata företag att ändra sitt sätt att producera. Förändringarna måste komma från både myndigheter och vanliga stadsbor och jag vill studera vilka åtgärder som underlättar eller försvårar omställningsprocessen, förklarar Kristina Boréus. ●



Bild: Mostphotos

Bostadsområdet avgör synen på trångboddhet

Ohygieniskt och dåligt för barnen eller designade förvaringslösningar och mer tid för familjemys. Synen på trångboddhet skiljer sig mellan stadens ytterområden och attraktiva lägen i innerstaden. I avhandlingen *Trångboddhet: Mellan bostadsstandard och boendemoral* har sociologen Helen Ekstam studerat trångboddhet ur både ett historiskt och nutida perspektiv.

Avhandlingen är en historisk genomgång av bostadspolitiken kring trångboddhet och visar hur synen på boende och bostäder har förändrats över tid: från 30-talets farhågor om moraliska problem kopplade till trångboddhet, till 60-talets efterfrågan på större bostäder och fokus på trångboddhet ur ett socioekonomiskt perspektiv. Den nuvarande bostadsnormen kom till på 80-talet. Individens egen rätt att välja storlek på bostaden poängterades och normen antogs trots diskussioner, då den ansågs kunna utgöra en bedömningsgrund för att få bostadsbidrag. Normen som sattes är att makar delar sovrum, medan alla barn i hushållet ska ha ett eget sovrum. En kritiserad

norm, som inte minst i storstäderna är svår att leva upp till och som i praktiken inte fick någon reell betydelse.

Sedan trångboddhetsnormerna kom till har synen på bostäder gått mot att bli än mer individualiserad och marknadsorienterad. En ny sorts trångboddhet har dykt upp i storstäderna. Människor väljer att bo trångt till förmån för centrala och attraktiva citylägen. – I allmänt tal vill man inte ens kalla människor i innerstaden för trångbodda. Här beskrivs sällan problemen i termer av smuts och för många barn på liten yta, ord som ofta används för att beskriva problemen med trångboddhet i

utsatta områden. Istället lyfter till exempel medierna gärna fram de positiva aspekterna av att bo trångt i attraktiva innerstadsområden, berättar Helen Ekstam, doktor i sociologi vid IBF.

I inredningstidningar beskrivs dessa små boenden i positiva ordalag som compact living, klimatsmarta och väldesignade med nyskapande förvaringslösningar. Inspirerande inredningsreportage från trångbodda i miljonprogramsförorter eller rapporter om hur hygien kan vara svår att upprätthålla i en sekelskiftsetta i innerstaden är sällsynta. Miljöaspekten av att bo trångt lyfts ofta som en positiv effekt. Men avhandlingen

”I allmänt tal vill man inte ens kalla människor i innerstaden för trångbodda.”

visar att de som är trångbodda i innerstaden i lägre utsträckning anser att bostaden är anpassad efter de egna behoven. – Den här förskönande bilden av trångboddhet i attraktiva områden har länge stått oemotsagd. Min studie visar att människor som bor trångt i innerstaden kanske inte är så nöjda som inredningsmagasinens färgglada reportage ger sken av. Det är områdets attraktionskraft som gör att de ändå stannar kvar, eftersom platsen i det här fallet har större betydelse än bostadens storlek, förklarar Helen Ekstam.

Helen Ekstam anser att båda typerna av trångboddhet behöver problematiseras. Hon är orolig för att den bostadsstandard som succesivt har höjts under åren kommer att sänkas i framtiden, när samhället försöker hitta snabba lösningar på den bostadsbrist som råder runt om i landet.



– Det finns ett helt annat sätt att se på trångboddhet idag. Trots att trångboddheten ökar i samhället är det politiskt problematiskt att uttala sig om bostadspolitikens inriktning med hjälp av boendetätthet. Makten att definiera vad som är ett bra boende har flyttats över från staten till individen och det gör det politiskt omöjligt att skapa en ny trångboddhetsnorm, säger Helen Ekstam. ●

har ordet
Prefekten

I början av oktober medverkade IBF i årets upplaga av *Bostadsvrålet*. Det är en konferens för bostadsaktivister som roterar mellan olika städer. Tidigare versioner har hållits i Stockholm, Göteborg och Malmö.

Konferenserna arrangeras av ett nätverk av organisationer som vill påverka bostadspolitiken i riktningen att bygga fler bostäder och att dessa ska göras tillgängliga för bostadssökande med låga inkomster.

Dagens höga bostadspriser lämnar som bekant flera grupper, som studenter, nyanlända flyktingar, pensionärer med låga inkomster, nyskilda föräldrar med flera, utanför bostadsmarknaden. Situationen för dessa grupper ter sig alltmer allvarig, trots att vi under de senaste månaderna har sett en ökad takt i bostadsbyggandet.

Tidningen Hem & Hyra publicerade nyligen en undersökning som visar rekordhöga hyror i andrahandsuthyrningen av bostadsrätter. Hyrorna ökar tydligen oavsett vem som är hyresvärd.

Förra året tillsatte regeringen utredningen "Stärkt ställning för hyresgäster" (Dir 2015:83). Utredaren ska lämna sin redovisning under våren 2017. Vi ser fram emot att ta del av vad denna utredning kommer fram till! ●

Irene Molina,
professor i kultur-
geografi och
prefekt vid IBF.





VARDAGSBESTYR. Personer med kognitiva svårigheter kan behöva stöd för att planera sin vardag och hålla ordning på hushållsekonomin.

Bild: Mostphotos

Svårt för föräldrar med kognitiva svårigheter att få rätt ekonomisk hjälp

Familjer där en eller båda föräldrarna har kognitiva svårigheter till följd av intellektuell eller neuropsykiatrisk funktionsnedsättning har ofta en ekonomiskt utsatt position. Intervjuer med föräldrar och stödpersoner visar att stödet inte är anpassat efter familjernas behov och att barnperspektivet inte tas med i utformningen.

Trots att Sverige 2009 ratificerade FN:s konvention om mänskliga rättigheter för personer med funktionsnedsättningar, som slår fast funktionsnedsattas rätt till en tillfredsställande levnadsstandard samt rätt till ekonomiskt stöd, visar forskning att denna grupp ofta är ekonomiskt utsatt med lägre utbildningsnivå och exkludering från arbetsmarknaden. Detta drabbar även barn som växer upp i familjer,

där en eller två föräldrar har kognitiva svårigheter, och där försörjningsförmågan begränsas både av svårigheter på arbetsmarknaden och av problem med att hantera hushållsekonomin.

– Ekonomiskt stöd till dessa familjer, i form av ekonomiskt bistånd och hjälp att hantera ekonomin, borde vara en prioriterad insats från samhällets sida, men så tycks inte vara fallet, säger Stina Fernqvist, forskare i sociologi vid IBF.

Hon har tillsammans med professor Elisabet Näsman vid sociologiska institutionen gjort en studie där både föräldrar med kognitiva svårigheter och myndighetspersoner har intervjuats. Resultaten presenteras i artikeln

”Välfärdsstatens logik? Erfarenheter från föräldrar med kognitiva och ekonomiska svårigheter” som har publicerats i *Socialvetenskaplig tidskrift*.

Det är många gånger problematiskt med vilken form av bistånd och hjälp som ska ges och flera personer i studien vittnar om att det på grund av funktionsnedsättningen kan vara svårt att hantera de pengar man får.

– Vi hoppas att studien kan bidra till att synliggöra relationen mellan ekonomiska och kognitiva svårigheter i barnfamiljer, samt hur samhällets stödfunktioner behöver utvecklas för att säkra välfärden för dessa barnfamiljer, säger Stina Fernqvist. ●



Stina Fernqvist, forskare i sociologi vid IBF.

Krönikören:

USA-valet visar den djupa splittringen mellan stad och landsbygd

Jag har tillbringat detta amerikanska valår som gästforskare vid New York University. Det har varit ett märkligt politiskt år och valrörelsen avslutades som bekant med en för liberala New York-bor chockartad seger för Trump. I stadsdelen Brooklyn, där jag bor, fick Clinton knappt 600 000 röster och Trump lite drygt en femtedel av detta. Nyligen firades Thanksgiving, som här är en större familjehelg än jul, men många människor med rötter på den amerikanska landsbygden vägrade (enligt massmedierapporteringen) att åka hem till sina Trump-röstande familjer i den amerikanska södern och mellanvästern. USA är djupt delat.

Som statsvetare slås jag av hur ointresserade människor är av att lyssna på varandra. Och det är oroande att samma tendenser kan observeras i Sverige. Sociologen Arlie Russell Hochschild publicerade tidigare i år boken *Strangers in Their Own Land*. Hon är anställd vid University of California, Berkeley i San Francisco, men för studien tillbringade hon under några år tid i Louisiana i den amerikanska södern, en av USA:s fattigaste delstater. Där intervjuade hon människor som med stor sannolikhet röstade på Trump i valet i november. Det är en fascinerande bok, som jag rekommenderar er att läsa.

Jag är själv uppvuxen i Dalarna och jag känner igen mycket. Många där ute i spenaten hyser ett starkt förakt mot eliten i storstäderna och känner sig övergivna av "staten", till exempel när det lokala sjukhuset är hotat. Människor uppfattar att 1) eliten i Stockholm inget vet om deras liv, 2) att den föraktar dem och 3) den vill förändra deras "way of life". Och den våg av förakt för Trumps väljare jag möts av i dagarna bekräftar verkligen det förakt som den välutbildade liberala storstadsbon känner för landsbygdsborna, inklusive deras egna familjer.

Fram tills nu har jag känt mig väldigt hemma här i Brooklyn, men det här "fina" hatet som väller fram skakar mig. Det lär knappast underlätta Demokraternas möjligheter att få de här väljarna att återvända till det

parti som de tidigare röstat på. Det lär inte heller överbrygga den förtroendeklyfta som nu helt dominerar den amerikanska politiken.

När Arlie Russell

Hochschild presenterade sin bok på New York University frågade en journalist hur storstadsmedierna borde bedriva sin bevakning av de här företeelserna och hålla ihop landet. Liksom svenska medier har nämligen de amerikanska medierna nästan hela sitt fokus på hur välutbildade vänsterliberaler, som jag själv, lever sina liv i storstäderna. Det jag minns av svaret var ungefär det här:

1) Tilltala inte människor i nedsättande ordalag på det sätt som Hillary Clinton gjorde i augusti när hon kallade Trumps sympatisörer "deplorables". Det gäller även när orden inte uttalas direkt, men är underförstådda i texten.

2) Lyssna, istället för att ständigt bara predika. Det är, enligt Hochschild, bland annat den fördömande tonen och elitens ointresse för att lyssna som får de här människorna att känna sig som "Främlingar i sitt eget land".

3) Försök att förstå deras tankemodell.

I såväl svenska som amerikanska medier ser man gång på gång analyser som leder till en på förhand uppställd tes: Mer traditionell socialdemokratisk omfördelningspolitik kommer att få väljarna att återvända till socialdemokratin. Det är nog knappast helt fel, men förmodligen långt ifrån helt rätt. Det finns andra politiska dimensioner än vänster-höger – oavsett exakt vad vi lägger i dem och vad vi väljer att kalla dem. ●

Anders Lindbom, professor i statskunskap, som under året har arbetat i USA.



Foto: Allan Seppä

PUBLIKATIONER



Ojämnt för personal inom äldreården

Anställda i äldreården som vill påverka sin arbetssituation kan protestera, söka nytt jobb eller lida i tysthet. Men valsituationen är ojämn. Anställda som invandrat från Afrika, Asien eller Latinamerika finner det ofta svårare att protestera mot missförhållanden än andra anställda.

Det i sin tur, hävdar forskarna, har att göra med avsaknad av makt: dessa anställda uppger mer sällan att de har goda relationer med chefen eller att deras förslag tas på allvar. I flera intervjuer berättar de om fiendtlighet från vissa arbetskamrater, som till exempel kan skratta öppet åt skrivfel de gör. Rasistiska kommentarer förekommer också.

Forskningsresultaten presenteras populärvetenskapligt i ett bokkapitel i *Makt och inflytande i arbetslivet*. Forskningsartikeln "Speaking up, leaving or keeping silent: racialized employees in the Swedish elderly care sector" har nyligen antagits av tidskriften *Work, employment and society*. •

Alireza Behtoui, Kristina Boréus, Anders Neergaard & Soheyla Yazdanpanah (2016) "Motstånd – valet mellan protest, sorti och tystnad för invandrade och infödda undersköterskor i äldreården" i M. Holmqvist (red) *Makt och inflytande i arbetslivet*.

"Speaking up, leaving or keeping silent: racialized employees in the Swedish elderly care sector", *Work, employment and society*.

Upplåtelseformen har stor betydelse för den etniska boendesegregationen i de nordiska huvudstäderna

IBF-forskare har medverkat i ett samnordiskt projekt som har studerat etnisk boendesegregation i de nordiska huvudstäderna. Projektet har resulterat i flertalet forskningsartiklar. I två av dem studeras dels om invandrades boendekarriärer med tiden leder till ett mindre segregerat boende, dels vad bostadspolitik och fördelningen av upplåtelseformer har för betydelse för den etniska boendesegregationen.

Projektet har bland annat studerat om invandrades bosättningsmönster med tiden blir alltmer likt det som gäller för infödda – en teori som ofta framförs. Forskarna frågade sig om denna så kallade rumsliga assimilationsteori stämmer för de nordiska huvudstäderna Köpenhamn, Helsingfors, Oslo och Stockholm.

I den ena artikeln analyseras inkomst- och boendeförändringar för grupperna icke-västliga invandrare och infödda i respektive land under en 9-årsperiod (2000-2008).

– Studien visar inte någon uppåtgående rörlighet i bostadsområdeshierarkin och effekterna av inkomstförbättringar för flyttning till ett mer resursrikt område är små. Vi ser ett lite annorlunda mönster i Helsingfors, något som vi bedömer har att göra med stadens korta invandringshistoria och med skillnader i bostadsmarknadsstruktur, berättar Roger Andersson, professor i kulturgeografi vid IBF.

De nordiska forskarna konstaterar också att den nordiska bostadspolitik och städernas bostadsmarknader är mer olika varandra än vad en utomstående

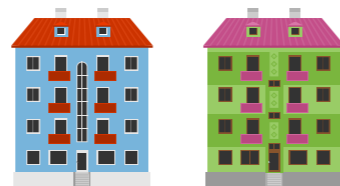
betraktare kan tro. Detta har även tidigare samarbetsprojekt belyst. Norge har mycket större inslag av ägda bostäder än övriga länder och Finland tillämpar så kallade sociala bostäder (social housing).

Den invandrade befolkningens fördelning över olika upplåtelseformer visar, med undantag för Oslo, dock stora likheter och forskarna frågade sig därför vad just upplåtelseformerna betyder för den etniska boendesegregationen.

– Upplåtelseformen har stor betydelse i alla städerna, men hur stor betydelsen är beror på hur bostadsbebyggelsen planerats och hur bostäder med olika upplåtelseformer placerats i stadsrummen. Helsingfors lägre grad av segregation, trots en kraftig överrepresentation av invandrade i den sociala bostadsstocken, förklaras med hur de sociala bostäderna har integrerats med andra upplåtelseformer på lokal nivå, säger Roger Andersson. •

Terje Wessel, Roger Andersson, Timo Kauppinen och Hans Skifter Andersen (2016) "Spatial Integration of Immigrants in Nordic Cities: The Relevance of Spatial Assimilation Theory in a Welfare State Context", *Urban Affairs Review*.

Hans Skifter Andersen, Roger Andersson, Terje Wessel och Katja Vilkkama (2016) "The impact of housing policies and housing markets on ethnic spatial segregation: comparing the capital cities of four Nordic welfare states", *International Journal of Housing Policy*.



Evert Vedung hedersdoktor vid Helsingfors universitet

Statsvetenskapliga fakulteten vid Helsingfors universitet har utsett Evert Vedung, professor emeritus i statskunskap vid IBF, till hedersdoktor. I samband med promotionen i våras mottag Evert Vedung doktorsinsignerna svart hatt och värja. •

IBF:s nationalekonomer anordnade konferens i München

På temat "On the Use of Geocoded Data in Economic Research" arrangerade IBF-forskarna Ina Blind och Matz Dahlberg, tillsammans med Gustav Engström från Beijerinstitutet vid Kungliga Vetenskapsakademien, konferensen *CESifo Economic Studies Conference* på Ifo Institute i München den 18-19 november. Under konferensen presenterades flera olika forskningsprojekt, som belyste användandet av koordinatsatta data i den nationalekonomiska forskningen. Genom att inkludera detaljerad geografisk information i analyserna kan forskarna hitta helt nya forskningsfrågor att besvara, men metoden kan också leda till att gamla frågor kan besvaras på ett bättre sätt. •



Följ IBF på Facebook:
www.facebook.com/ibf.uu.se

NYA FORSKNINGSMEDEL

Roger Andersson, professor i kulturgeografi vid IBF, har tillsammans med Lina Hedman, forskarasistent i kulturgeografi, och docent Jan Amcoff, lektor vid kulturgeografiska institutionen, fått 3 530 000 kr från forskningsrådet Forte för projektet *Den demografiska segregationens bestämningsfaktorer och dynamik*.

Stina Fernqvist, forskare i sociologi, har fått 1 606 000 kr från Försäkringskassan för projektet *Samarbete som förutsättning och föräldraförståelse? Reflektioner, konsekvenser och utrymme för förändringsarbete efter lagändringen rörande underhållsstöd*.

Jonas Larsson Taghizadeh, forskare i statskunskap, har fått 963 000 kr från Institutet för arbetsmarknads- och utbildningspolitisk utvärdering (IFAU) för projektet *Long term effects of school closures on student achievement and university attendance in Sweden*.

Jennifer Mack, forskare i antropologi och den byggda miljön vid IBF, har fått 4 900 000 kr från forskningsrådet Formas för projektet *"Parker kring hus": landskap som resurs i den urbana periferin från rekordåren till framtiden*.

TJÄNSTELÄGET

Lina Hedman har anställts som forskarasistent i kulturgeografi från och med den 15 augusti 2016.

Emma Holmqvist har anställts som forskare i kulturgeografi till och med den 30 juni 2017.

Jonas Kolsrud har anställts som forskare i nationalekonomi till och med den 30 april 2017.

Åse Richard har anställts som forskningsassistent till och med den 30 april 2017.



STUDIEBESÖK PÅ CITYBANAN. IBF besökte Trafikverkets besökscentrum för Stockholms stora infrastrukturprojekt Citybanan och den nybyggda pendeltägsstationen Stockholm City.

AVS: Institutet för bostads- och urbanforskning, Uppsala universitet, Box 514, 751 20 Uppsala
Besöksadress: Trädgårdsgatan 18, Uppsala

IBF BÖtaniserar *bland byggnader och hus*



Foto: David Naylor och Tommy Westberg

UNIVERSITETSHUSET.

Universitetets huvudbyggnad rymmer förutom undervisningssalar även aulan, rektors representationsrum och myntkabinettet.

Uppsalas universitetshus, granne med Domkyrkan och Gustavianum, är en av stadens kulturhistoriska sevärdheter. Den magnifika trapphallen sägs vara ett av Sveriges främsta arkitektoniska verk från slutet av 1800-talet.

Huset är dock ingalunda ett museum – det används flitigt för möten, seminarier, föreläsningar, konferenser, konserter och akademiska högtider. De sistnämnda hålls i den vackert dekorerade aulan som rymmer upp emot 2 000 personer. Ovanför ingången till aulan möter besökaren den mycket omdiskuterade devisen "Tänka fritt är stort, men tänka rätt är större". Vid sidan av aulan och lärosalar i olika storlekar rymmer huset Kanslerrummet och

rektors övriga representationslokaler, konsistoriets sammanträdesrum, samt ett av världens fåtaliga universitetsmyntkabinett. På 30-talet sände Gösta Knutsson de första berättelserna om Pelle Svanslös från Radiotjänsts studio i källaren. Åsgränd och de övriga kända kattmiljöerna är hämtade från Universitetshusets närmsta omgivning.

Just nu undergår Universitetshuset en omfattande renovering och under tiden hålls huset stängt och byggstängsel omgärdar hela byggnaden. Våren 2017 ska renoveringen vara klar och då ska lokalerna bland annat ha tillgänglighetsanpassats, samt fått ny el och ny teknik installerad i salarna.

Universitetshuset ritades på 1870-talet av Herman Holmgren och stod klart 1887 – tio år efter universitetets 400 års-jubileum. De invändiga målningarna gjordes av Svante Thulin. Framför huset ligger den sluttande Universitetsparken med en staty av historikern, poeten och författaren Erik Gustaf Geijer. Utspridda i parken hittar man ett antal runstenar, som ska ha hämtats från socknarna omkring Uppsala. Väl dold finns även en hållristning från Enköpingstrakten.

Innan byggnaden uppfördes hölls föreläsningarna på Gustavianum och den stora Carolinasalen på universitetsbiblioteket Carolina Rediviva användes för fest och samlingar. ●

Källor: Uppsala universitet, universitetsguide Mikael Norrby, Statens fastighetsverk och Wikipedia

