

Babbla om bubblor - en tredje uppgift

Verksamheten vid IBF kretsar mycket kring dess seminarieverksamhet. Det är genom seminariet som vår forskning granskas och utvecklas.

Milton Friedman, den kände amerikanska ekonomen, brukade skrämna de yngre forskarna när de skulle presentera en uppsats på ett seminarium genom att ställa tre enkla frågor;

- *Why do we care?*
- *How do you know?*
- *What's new?*

Låt mig testa dessa frågor på ett av IBF's viktigare områden, och som också tilldrar sig ett stort intresse från en intresserad allmänhet. Det gäller den ekonomiska forskningen om prisbildningen på bostäder. Inom detta område har IBF presterat ett antal doktorsavhandlingar i nationalekonomi. Flera stora projekt pågår inom området, bl.a. ett EU-projekt om den trygghet och de risker som prisutvecklingen på småhus för med sig. Stora samhällsintressen tornar upp sig.

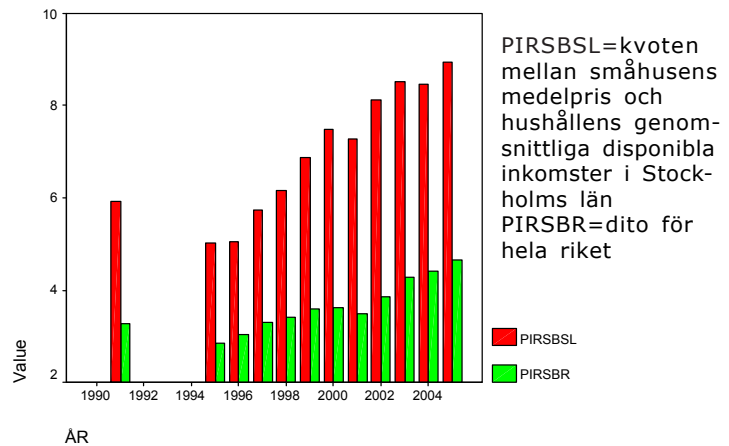
Låt mig testa Friedmans frågor på en konkret frågeställning inom området: finns det en prisbubbla på fastigheter just nu?

Så, den första frågan, *why do we care?* är rätt enkel att besvara. Den exceptionella prisutveckling som vi nu är inne i, med dess nära 10 procents årliga prisökning, får stora återverkningar i ekonomin. Inkomstfördelningen ändras drastiskt, eftersom många småhusägare blir så mycket rikare. Våra studier visar att t.ex. den genomsnittlige småhusägande fyrtilialisten har fördubblat sin husförmögenhet (netto) på tio år. Det får en positiv effekt på dessa hushålls möjligheter att öka sin konsumtion.

Våra studier visar också hur den allmänna prisutvecklingen på bostäder påverkar unga hushålls möjligheter att etablera sig i attraktiva och större kommuner. Hushåll som tar sig in på marknaden drar på sig skulder av betydande omfattning. Belåningen följer i regel med prisuppgången. En avhandling av Jie Chen handlar om detta, och Zan Yang och undertecknad är inblandade i ett EU-projekt med den här inriktningen.

Förekomsten av en bubbla antyder ett riskperspektiv som kan bli förödande för hushåll som nyligen har köpt sitt hus eller lägenhet. Många minns prisrasen 1991–1993, då priserna föll med över 30 procent. Det tvingade många hushåll att realisera förluster på sina hem. Bankerna fick stora kreditförluster – främst på bostadsrättsföreningar och kommersiella lokaler.

How do you know? Det är inte lätt att svara på frågan om det existerar en bubbla, eftersom det är svårt att fastställa i vad mån en prisuppgång låter sig förklaras



enkom med s.k. fundamenta, d.v.s. inkomstökningar, demografiska förändringar, inflyttningar, räntesänkningar, ett svagt byggande, eller om prisuppgången även låter sig förklaras med spekulativa inslag. Det finns två perspektiv här: huspriserna har stigit långt mer än de disponibla hushållsinkomsterna. I t.ex. Stockholms län är huspriserna som andel av inkomsterna nära dubbelt så höga nu som vid förra toppnoteringen 1991 (se figur). Det andra perspektivet är att huspriserna har ökat relativt långsamt de senaste åren, sett i relation till de sjunkande räntorna. Att realräntan är hög tycks inte riktigt påverka prisbildningen. Svaret på Friedmans andra fråga är: vi vet inte riktigt, men det mesta tyder på att det är en bubbla nu, men att de oväntade räntesänkningarna hindrar den från att brisera.

Frågan *What's new?* leder in i den vetenskapliga metodutvecklingen. Kanske kan en del av IBF:s prisstudier ses som nyskapande i den meningen att de fokuserar på den exempellöst långa prisuppgången på fastigheter både i Sverige och i ett antal andra europeiska länder. Våra analyser försöker förklara varför uppgången har varit så seg och vilka mekanismer som kan få prisuppgången att förbytas i en nedgång. Vi har också genomfört nya analyser av hur de nyskapade husförmögenheterna kan påverka pensioneringsbeslut, flyttbeslut på äldre dagar, förmögenhetsfördelningen och socialpolitikens förutsättningar. Här öppnar sig perspektiven mot andra discipliner vid IBF.

Jag har försökt beskriva akademins sätt att tackla frågan om bubblor. Medias intresse, och allmänhetens stora oro inför hotet om en eventuell prisnedgång, leder till många frågor i stil med: Har vi en bubbla? När kommer kraschen? Vad skall man göra för att skydda sin ekonomi? Forskarens svar är sällan entydiga och alltid åtföljda av förutsättningar och antaganden. "Givet att räntenivån stiger är det sannolikt att huspriserna kommer att stabiliseras eller t.o.m sjunka

något” är en vanlig typ av svar. I media tappas regelmässigt förutsättningarna bort och forskningens resultat överförenklas inte sällan, till förfång för forskningens trovärdighet.

Vårt Bostadsmöte äger rum 28–29 augusti i Gävle. Det är en efterföljare till vår välkända Bostadsvecka. Under dessa två dagar kommer vi att presentera aktuella

forsknings- resultat med stor relevans för samhällsdebatten. Den första dagen ägnas åt traditionell bostadspolitik och bostadsmarknadsfrågor, inkl. frågan om prisbubblor, medan den andra dagens vigs åt segregationsfrågor och den sociala bostadspolitiken. Kanske kommer då förståelsen av forskningens sammanhang att öka. Så visst skall vi fortsätta att babbla om bubblor.

Bengt Turner, prefekt

Doktorsavhandling i nationalekonomi

Av besparingskäl genomfördes 1997 en reform av bostadsbidragssystemet. Då skärptes villkoren för bidrag och kontrollen av inkomst ökade. Jie Chen visar i sin avhandling vid Uppsala universitet att reformen drabbade barnfamiljer negativt, genom att de föll ur systemet.

Jie Chen, IBF, disputerade den 17 december 2005 vid Nationalekonomiska institutionen, Uppsala universitet med avhandlingen ”Empirical Essays on Housing Allowance, Housing Wealth, and Aggregate Consumption”. Opponent var professor Geoffrey Meen, Reading.

Jies avhandling består av fyra statistiska studier av bostadsbidraget. I den första studien undersöker han om det svenska bostadsbidraget påverkar bidragstagares val av äganderätt eller hyresrätt. Resultatet visar att bostadsbidraget har en positiv effekt på bidragstagares boende i äganderätt.

I den andra studien undersöker Jie om det svenska bostadsbidragssystemet orsakar ett välfärdsberoende hos bidragstagare. Resultatet indikerar att de flesta bidragstagare endast erhåller bostadsbidrag under ett par år. Det svenska bostadsbidragssystemet visar alltså inte tecken på att vara ett långsiktigt stöd.

Den tredje studien handlar om den effekt som 1997 års bostadsbidragsreform har haft på bidragstagares sannolikhet att åka ur bostadsbidragssystemet. Jie fann



Från disputationsakten. Till vänster: Jie Chen, opponenter professor Geoffrey Meen, Reading och professor Rune Wigren, IBF (handledare).

starka indikationer på att reformen ledde till att makar med barn föll ur bostadsbidragssystemet, och den estimerade effekten av reformen är stor.

Den fjärde studien visar att hushållens konsumtion, disponibla inkomst, bostadsförmögenhet och förmögenhet är korrelerade med varandra i Sverige. Dessutom visar resultaten att förändringar i bostadsförmögenhet är av övergående karaktär och att den svenska bostadsmarknaden visar svaga eller inga tecken på en kommande fastighetsbubbla.

Erhållna projektmedel

Vetenskapsrådet, 2.700.000 kr, under 2006–2008 för projektet ”Vem får rätt till staden? Nätverksstyrning, konflikt och motstånd i stadskärnans offentliga rum”. Projektledare: Mats Franzén, Övriga medarbetare: Nils Hertting, IBF och Catharina Thörn, Sociologiska institutionen, Göteborgs universitet.

FAS, Forskningsrådet för arbetsliv och socialvetenskap, 2.575.000 kr, under 2006–2008 för projektet ”Den etniska segmenteringens mekanismer – exemplet bostadsmarknaden”. Projektledare: Roger Andersson. Övriga medarbetare: Åsa Bråmås, IBF och Irene Molina, IBF.

Formas, 1.905.000 kr, under 2006–2008 för projektet ”Att värdera miljövaror för bättre fysisk planering och god hushållning med land, vatten och byggnader”. Projektledare: Bengt Turner. Övriga medarbetare: Jakob Winstrand, IBF, Chuan-Zhong Li och Maria Vredin Johansson, Nationalekonomiska institutionen, Uppsala universitet.

Formas, 1.390.000 kr, under 2006–2008 för projektet ”Teknologiska åtgärder och beteendeförändringar: två sam- eller motverkande tillvägagångssätt för att uppnå ekologisk hållbarhet”. Projektledare: Eva Sandstedt. Medarbetare: Thomas Öst, IBF.

Doktorsavhandling om den svenska storstadspolitiken

Camilla Palander, IBF, disputerade den 3 februari 2006 vid Kulturgeografiska institutionen, Uppsala universitet med avhandlingen "Områdesbaserad politik för minskad segregation – en studie av den svenska storstadspolitiken". Opponent var docent Göran Lindberg, Lunds universitet. Nedan skriver Camilla om sin avhandling:

I början av 1990-talet kom den svenska ekonomin in i en djup lågkonjunktur. De negativa ekonomiska och sociala konsekvenserna i storstäderna upplevdes som alltmer omfattande och akuta. Skillnaderna mellan olika socio-ekonomiska grupper blev större samtidigt som en etnisk dimension blev tydligare. Boendesegregationen fördes upp på den politiska agendan och den 2 december 1998 tog riksdagen beslut om ett för landet nytt politikområde; den svenska storstadspolitiken. Som i andra västeuropeiska länder initierades ett områdesbaserat åtgärdsprogram. Åtgärdsprogrammet "Lokala utvecklingsavtalet" utformades som ett instrument för att uppfylla storstadspolitikens andra övergripande mål: att bryta den sociala, etniska och diskriminerande segregationen i storstadsregionerna och att verka för jämlika och jämställda levnadsvillkor för storstädernas invånare. Liknande åtgärder för att minska segregationen föreslogs under 1990-talet i flera olika politiska utredningar.

Genom det områdesbaserade åtgärdsprogrammet kom åtgärder att riktas till 24 utsatta bostadsområden i landets tre storstadsregioner. Är detta en passande politisk strategi för att minska segregationen? De senaste åren har jag ägnat mig åt denna fråga inom ramen för mitt avhandlingsarbete. I min avhandling *Områdesbaserad politik för minskad segregation – en studie av den svenska storstadspolitiken* granskas förhållandet mellan den områdesbaserade politiska ansatsen och det politiska målet att bryta segregationen. Segregation och områdesbaserad politik diskuteras utifrån den svenska storstadspolitiken och de lokala utvecklingsavtalen. Som ett led i granskningen har möjligheter och begränsningar med en områdesbaserad politik som antisegregationsstrategi identifierats. Dokumentanalyser och intervjuer har genomförts för att tydliggöra idéer inom den statliga politiken, bland forskare och tjänstemän om segregation, dess orsaker och lösningar. Tjänstemännens praktiska erfarenhet av att arbeta områdesbaserat och i samverkan med andra aktörer belyses. Även den områdesbaserade politikens selektivitet inom kommunerna analyseras. Fallstudieområden är Tensta och Husby i Stockholm samt Hjällbo och Norra Biskopsgården i Göteborg.

Några av möjligheterna med en områdesbaserad politik är att den medför reflektioner kring hur olika faktorer i ett lokalsamhälle påverkar varandra, att sociala nätverk kan

byggas upp, att de boende får möjlighet att delta i utvecklingen av sina bostadsområden och att ett lokalt tvärsektorielt arbete gynnas. Därutöver är den områdesbaserade politiken en positiv faktor för arbete med fysisk upprustning i bostadsområdet, men den anses även passa för arbete



Camilla

skol- och språkutvecklingsfrågor samt attraktivitets- och trygghetsfrågor. Till viss del kan även stigmatisering motverkas då det skapas fler positiva aspekter att lyfta fram.

Den områdesbaserade politikens begränsningar består bland annat i att det geografiska område som valts ut för det lokala utvecklingsavtalet inte alltid sammanfallit med stadsdelsförvaltningens domän, stödet från de centrala kommunala förvaltningarna till tjänstemännen i stadsdelsförvaltningen kan bli dåligt då ansvaret delegeras till lokal nivå, den kan medföra stigmatisering och det finns en begränsning i den fastlagda administrativa strukturen då det gäller att hantera processer, det är lätt att fastna i ett lokalt tänkande. Tjänstemän lokalt i stadsdelarna förfogar inte över de frågor som anses orsaka de identifierade problemen och boendesegregationens relationella karaktär kommer i bakgrunden. Segregation handlar om relationer mellan delar av en helhet, exempelvis mellan stadens samtliga bostadsområden. Med den områdesbaserade politiken riktas endast åtgärder till vissa av dessa och frågan behandlas inte utifrån ett övergripande stadsperspektiv. Den områdesbaserade politiken anses därutöver inte passa för arbete med sysselsättningsfrågor, och samverkan med aktörer inom arbetsmarknadsområdet har av olika anledningar varit svår att få till stånd.

Medan flera av möjligheterna med den områdesbaserade politiken relaterar till förhållanden i de utsatta bostadsområdena anknyter flera av begränsningarna till förhållandet mellan bostadsområdet och det omgivande samhället. Genom den områdesbaserade politiken ignoreras viktiga karaktäristika hos segregationen; dess karaktär som process och dess relationella karaktär. Områdesbaserade åtgärder medför en för tjänstemännen begränsad rumslig handlingskompetens, och segregationens huvudsakliga orsaker finns bortom de områdesbaserade åtgärdernas räckvidd. Avhandlingens resultat tyder på att områdesbaserade program kan göra nytta i de utsatta bostadsområdena genom att förbättra boendemiljö, förbättra levnadsförhållanden och utveckla arbetsmetoder. Det finns således skäl att bedriva områdesbaserad politik, och åtgärder lokalt i de utsatta bostadsområdena behövs. Men det kan inte förväntas att en områdesbaserad politik bryter segregationen. Därtill behövs även andra åtgärder.

Camilla Palander

Är vi på rätt väg? Har byggandet blivit hållbart?

Det är de två övergripande frågor som ställs i de båda antologierna *Är vi på rätt väg? Studier om miljöfrågans lösning* (2004, red. Magnus Boström och Eva Sandstedt) samt *Bo01 Hållbar Framtidsstad. Lärdomar och erfarenheter* (2005, red. Bengt Larsson). Båda är utgivna på Formas förlag.

En upprinnelse till de båda frågorna kan Göran Perssons tillträde till statsministerposten år 1996 anses vara. I sitt installationstal "Människovärdet är större än marknadsvärdet" förklarade statsministern sin vision: "Vi skall göra Sverige till ett mönsterland för en ekologisk hållbar utveckling. Vi skall bygga om landet steg för steg." Med detta tal tillkännagavs också ett för socialdemokraterna nytt perspektiv på miljöfrågan. God miljö skulle inte längre ställas i motsättning till den ekonomiska tillväxten. Tvärtom förklarades nu en god ekologisk miljö vara grunden för ekonomisk tillväxt. Samtidigt hävdades att en ekonomisk tillväxt är en förutsättning för god miljö. Ett harmoniskt beroendeförhållande anses därmed råda mellan de båda storheterna.

I de båda antologierna görs en evaluering av den förda miljö- och hållbarhetspolitiken. I boken *Är vi på rätt väg?* presenteras inte mindre än åtta olika sociologiska fallstudier inom det breda fält som miljöfrågan adresserar; kvicksilverhantering, MKB-processen, skogs- och gen matsmärkning, långväga luftföroreningar, demonstrationsbyggnadsprojekt m.m. Med utgångspunkt i dessa fallstudier



härleds slutligen ett svar på frågan: Får vi en bättre miljö, är vi på rätt väg? Svaret är inte enkelt. Som en följd av statens, civilsamhällets och det privata miljöpolicy kan vi urskilja en rad samhälleliga tendenser:

- Institutionella förändringar och framväxten av nya politiska kanaler för politiskt deltagande.
- En ökning av efterfrågan och utbud på ny kunskap och forskning.
- Framväxten av nya "paketlösningar" som exempelvis miljömärkningssystem och miljöindikatorer.
- Uppkomsten av nya optimistiska utopier och visioner.

Dessa tendenser innebär inte bara nya möjligheter utan medför också nya problem. Därför kan vi knappast påstå att "vi är på rätt väg". Till exempel är det inte alltid som nya möjligheter till politiskt deltagande gynnar alla och inte endast dem med de rätta kunskaperna och idéerna. Det mångtydiga snarare än det rätta kännetecknar miljöhandlingarnas effekter.

År 2004 var det dags för ett nytt politikområde att etableras i Sverige, nämligen området för miljö- och samhällsbyggnad. Malmö stad har sedan millennieskiftet aktivt arbetat för att profilera sig inom ramen för detta område och dess vision om hållbar utveckling. Det är i detta sammanhang som utvärderingen *Bo01 Hållbar Framtidsstad* ska

ses. I den fokuseras erfarenheterna av det miljöprojekt, som skulle demonstrera ett framtida hållbart byggande för en internationell publik, nämligen byggandet av Västra Hamnen (etapp I) i Malmö.

Här finns ett rikt och intressant material att ta del av, och boken demonstrerar mångfalden av miljöaspekter som ingår i ett byggande som gör anspråk på hållbarhet. Ett mantra i hållbarhetsdiskursen är att man måste beakta de ekologiska, ekonomiska och sociala dimensionerna. I boken framgår dock att en tonvikt finns på teknik och arkitektur.

Lyckades man bygga hållbart i Malmö stad? Svaret är både ja och nej. Mycket kom på skam och det förnekas inte heller i den aktuella boken. Men samtidigt vill man med skriften framhålla det positiva med detta byggprojekt. Västra Hamnen har blivit ett populärt bostadsområde för många malmöbor utanför stadsdelen. Nya metoder och tekniker har prövats och resulterat i en god lösning på energiförsörjningen. Lärdomar har dragits för fortsatt utbyggnad av hamnområdet.

Den här antologin är skriven av företrädare för kommunförvaltningen, konsulter, anställda i privata

och kommunala bolag samt statligt anställda forskare. Syftet med boken är att sprida erfarenheter, men samtidigt blir den också ett uppvisande av Malmö stads ambitioner och ett led i stadens profilering. Detta påverkar självklart framställningen, som ändå inte är en skönmålning. Här finns kritik och självreflektion, även om en del glättade uttalanden smyger sig in i texten och understöds av det vackra bildmaterialet.

Det går inte att förneka att ett reflexivt förhållningssätt har kännetecknat Malmö stads utbyggnad av Västra Hamnen. Stora ansträngningar har gjorts för att följa upp och forska, och det är viktiga moment inom ramen för idén om hållbar utveckling och ekologisk modernisering.

I ett maktperspektiv kan man ändå fråga sig om inte detta "hållbara" byggande är ett byggande för och av den ekonomiska eliten. Intrycket stärks i en internationell jämförelse. Att bygga spektakulärt och dyrt intill havet är inte enbart en svensk företeelse. Det intressanta är dock om Malmö stad på sikt lyckas bryta denna association och om lärdomar kan dras för Västra Hamnens fortsatta utbyggnad och för byggande av andra städer.

Eva Sandstedt, professor i sociologi, IBF

Tjänsteläge

Catrine Andersson och **Helen Ekstam** har den 1 februari antagits om doktorander i sociologi.

Zara Bergsten har den 1 december 2005 anställts som doktorand i kulturgeografi.

Bengt-Owe Birgerssons förordnande som adjungerad professor i statskunskap med 20 procents anställning vid IBF och Uppsala universitet har förlängts till och med den 29 februari 2008.

Åsa Bråmås har anställts som post doc i kulturgeografi 1 februari–30 mars 2006.

Jie Chen, fil. dr i nationalekonomi har anställts som post doc på 50 procent 1 januari–30 juni 2006.

Cecilia Enström Öst, doktorand i nationalekonomi vid IBF, har den 1 januari 2006 anställts på 95 procent vid Institutet för framtidsstudier.

Mats Franzén efterträder den 1 mars Jim Kemeny som professor i sociologi, särskilt bostads- och urban sociologi.

Clarissa Kugelberg antogs den 24 januari 2006 som docent i kulturanthropologi.

Camilla Palander, fil. dr i kulturgeografi har anställts som post doc på 50 procent 1 december 2005–31 maj 2006.

Eva Sandstedt har den 1 mars 2006 befordrats till professor i sociologi, särskilt bostads- och urbansociologi.

Per Strömblad, fil. dr i statskunskap har anställts som post doc på deltid 1 november 2005–30 juni 2006.

Disputation

Camilla Palander disputerade i kulturgeografi den 3 februari med avhandlingen *Områdesbaserad politik för minskad segregation. En studie av den svenska storstadspolitiken*. Opponent var docent Göran Lindberg, Lunds universitet.

Ny licentiat

Cecilia Enström Öst, doktorand vid IBF, tog sin lic. examen den 22 november vid nationalekonomiska institutionen med sin uppsats: *Benefit Cuts and Children's Housing Situation. Evidence from the Swedish housing allowance reform*. Opponent var professor Peter Englund, Handelshögskolan i Stockholm.

Ny doktorand i kulturgeografi



Zara Bergsten har anställts som doktorand vid IBF från den 1 december 2005. Hon har en magisterexamen i Urbana studier och Samhällsgeografi och var en av de första som läste IBF:s magisterprogram. Examensuppsatsen behandlade omvandlingar av allmännyttiga hyresrätter till bostadsrätt i Stockholm under 1990- och början av 2000-talet. Zara kommer att forska om planering för allsidig hushållssammansättning och undersöka vilken betydelse sådan planering har för ett bostadsområdes möjligheter att fungera som arena för integration.

Zaras stora fritidsintressen är formgivning, inredningsdesign och olika former av dans. Hon har under några år dansat salsa och afro vid Uppsala dansakademi.

Gästforskare

Professor Sako Musterd, Department of Geography and Planning, University of Amsterdam besökte IBF mellan den 30 januari och 3 februari. Han har tidigare varit gästforskare vid IBF och har i flera år samarbetat med professor Roger Andersson, IBF. Tillsammans har de publicerat ett flertal artiklar om bl.a. segregation, grannskapseffekter och utvärdering av miljonprogramsområden i olika internationella tidskrift och nu senast i en antologi – ”Restructuring large housing estates in Europe” – om omvandling av storskaliga bostadsområden i Europa. Den 31 januari hölls ett seminarium på en uppsats som Musterd skrivit med titel: *Inclusion and exclusion in the Dutch housing market: Segregation, concentration, effects and policy response.*

Nyligen publicerat

- Andersson, Eva (2005) ”Ohälsans landskap och regional utveckling”, *Framtider* nr. 4, s. 9–13.
- Andersson, Eva (2005) ”Household Interviews Report, Sweden”. In the project *Origins of security and insecurity: the interplay of housing systems with jobs, household structures, finance and social security*. Uppsala.
- Andersson, Karin, Elin Skansfors och Bengt Turner (2005) ”Samband mellan samhällsekonomi och bostadskonsumtion inom EU”, s. 69–90 i *Bostadsfinansiering*, Ds 2005:39. Stockholm: Miljö- och samhällsbyggnadsdepartementet.
- Andersson, Roger and Sako Musterd (2005) ”Social mix and social perspectives in post-war housing estates”, pp.127–147 in van Kempen, Roland, Karien Dekker, Stephen Hall and Iván Tosics (eds), *Restructuring large housing estates in Europe*. Bristol: The Policy Press.
- Andersson, Roger, Eva Öresjö, Lars Pettersson, Emma Holmqvist, Christina Siwertsson and Dennis Solid (2005) *Large Housing Estates in Stockholm and Jönköping, Sweden. Opinions of residents on recent developments*. Utrecht: Urban and Regional Research Centre. Faculty of Geosciences. University of Utrecht. Restate Report 4i.
- Bråmås, Åsa and Roger Andersson (2005) ”Who leaves Sweden’s large housing estates?”, pp. 169–192 in Ronald van Kempen, Karien Dekker, Stephen Hall and Iván Tosics (eds), *Restructuring large housing estates in Europe*. Bristol: The Policy Press.
- Catalano, Ralph, Tim Bruckner, Terry Hartig and Michael Ong (2005). ”Population stress and the Swedish sex ratio”, *Paediatric and Perinatal Epidemiology*, 19:413–420.
- Chen, Jie (2005) *Empirical Essays on Housing Allowance, Housing Wealth and Aggregate Consumption*. Doctoral dissertation in Economics. Uppsala: Uppsala University, Economic Studies, 91.
- Chen, Jie (2005), ”The construction of housing price index and the assessment of housing bubble”, *China Real Estate Business*, 2005.10.24 (in Chinese).
- Enström Öst, Cecilia (2005) *Benefit Cuts and Children’s Housing Situation. Evidence from the Swedish housing allowance reform*. Ph. Lic. in Economics. Uppsala: Uppsala University, Sweden.
- Franzén, Mats (2005) ”Stad, vardag, kreativitet”, s. 158–169 i Broms Wessel, Ola, Moa Tunström och

- Karin Bradley (red.), *Bor vi i samma stad? Om stadsutveckling, mångfald och rättvisa*. Stockholm: Pocky.
- Hartig, Terry (2005) "Teorier om restaurativa miljöer – förr, nu och i framtiden", s. 265–283 in Johansson, Maria och Marianne Küller (eds), *Svensk miljöpsykologi*. Lund: Studentlitteratur.
- Hartig, Terry and Henk Staats (2005) "Linking preference for environments with their restorative quality", pp. 279–292 in Tress, Bärbel, Gunther Tress, Gary Fry and Paul Opdam (eds), *From landscape research to landscape planning: Aspects of integration, education and application*. Dordrecht: Springer.
- Hertting, Nils (2005) "Stadsdelsförnyelse på spel – lärdomar om samverkan och nätverksstyrning", *Plan*, nr 5–6.
- Imboden, Alain (2005) *The Propaganda of Progress. The Case of Swedish Housing Exhibitions*. PhD Dissertation in Sociology. Uppsala: Acta Universitatis Upsaliensis, Studia Sociologica Upsaliensia 52.
- Jacobsson, Kerstin och Eva Sandstedt (2005) "Upprördhet och moralisk ordning – om politikernas lyxpensioner" i Glenn Sjöstrand (red.) *Fiffel-Sverige – sociologiska perspektiv på skandaler och fusk*. Stockholm: Liber.
- Tress, Gunther, Bärbel Tress, Gary Fry, Paul Opdam, Jack Ahern, Marc Antrop, Terry Hartig, Richard Hobbs, David Miller, Janet Silbernagel, and Nick Winder (2005) "Considerations for future education in integrative landscape research", pp. 423–432 in Tress, Bärbel, Gunther Tress, Gary Fry and Paul Opdam (eds), *From landscape research to landscape planning: Aspects of integration, education and application*. Dordrecht: Springer.
- Unionsupplösningens riksdagar. Del 1, 1905 speglat i protokoll, anteckningar, dagböcker* (2005). [Utarbetad på Riksdagens uppdrag av Evert Vedung och Margareta Brundin]. Stockholm: Sveriges Riksdag.
- Unionsupplösningens riksdagar. Del 2, 1905 speglat i protokoll, anteckningar, dagböcker* (2005) [Utarbetad på Riksdagens uppdrag av Evert Vedung och Margareta Brundin] Stockholm: Sveriges Riksdag.
- Yang, Zan (2005) "Co-integration of housing prices and property stock prices: evidence from the Swedish market", *Journal of Property Research* 21:1–17.
- ## Konferensbidrag
- Bengtsson, Bo (2005) "Varför så olika? Om en nordisk gåta och hur den kan lösas". Uppsats till NSBB, Nordiskt forskarseminarium: *Transformationen af de Nordiske velfærdsstater – betydning for by- og boligpolitikken*. Gilleleje, 27–28 oktober.
- Burell, Mattias (2005) "Development of Swedish Civil Society: A Historical Perspective". Paper presented at the International Symposium on the *Development of Civil Society Organizations*, Haikou (China), 24–25 September.
- Burell, Mattias (2005) "Rural-to-urban Migration in China – Housing Policies and Social Consequences". Paper presented at the *CASS-SSAAPS conference* in Beijing, 27–29 October.
- Chen, Jie (2005) "Duration of Swedish housing allowance spells – a discrete-time hazard analysis". Paper for ENHR 2005 International Housing Conference, *Housing in Europe: New Challenges and Innovations in Tomorrow's Cities*, Reykjavík 29 Juni–2 July.
- Franzén, Mats (2005) "Between stigma and charisma: notes to a politics of place". Paper to the *7th ESA Conference*, Torun 9th–12th September.
- Franzén, Mats and Tomas Peterson (2005) "The democracy-competitiveness dilemma in team sport. A panel study of Swedish soccer girls and boys". Paper to the *7th ESA Conference*, Torun 9th-12th September.
- Malmberg, Bo and Eva Andersson (2005) "Health as a factor in regional economic development". Paper presented at the *Swedish National Institute of Public Health (SNIPH), Statens Folkhälsoinstitut (FHI)*, November 22, 2005. Stockholm: Institute for Future Studies.
- ## Opublicerade rapporter
- Berger, Tommy (2005) *Attraktiva stadsdelar i Gävle*. Gävle: Institutet för bostads- och urbanforskning.
- Berger, Tommy (2005) *Bostäder och hushåll*. Gävle: Institutet för bostads- och urbanforskning.
- Hertting, Nils och Evert Vedung (2005) *Storstadspolitikens utvärderingar*, opublicerad rapport till Sveriges kommuners forskningsråd.
- Hertting, Nils och Evert Vedung (2005) *Fallstudier som redskap för utvärdering*, opublicerad rapport till Sveriges kommuners forskningsråd.
- Vedung, Evert (2005) *Storstadsatsningen i Göteborg 2000–2005* opublicerad rapport till Integrationsverket, Norrköping.
- Vedung, Evert (2005) *Konsten att utvärdera nätverk*, opublicerad rapport till Stakes, Helsingfors.



Bostadsmötet 2006 Bostadsmötet 2006

28-29 augusti

I år blir det inte den traditionella Bostadsveckan i Gävle utan ett Bostadsmöte den 28–29 augusti. Notera datumet redan nu i din almanacka! I likhet med Bostadsveckan blir det ett antal intressanta seminarier med olika teman inom bostads- och boendegränser, och vi vänder oss till dig som sysslar med boende och byggande för en bred genomgång av aktuella frågor. Idén är att inleda varje dag med ett gemensamt halvdagsseminarium på förmiddagen och fortsätta med parallella sessioner på eftermiddagen. Mera information kommer senare. Välkomna till Gävle i augusti!

Nordiskt seminarium om bostads- och urbanforskning

IBF arrangerar ett nordiskt forskarseminarium om bostads- och urbanforskning den 6–8 september och platsen är IBF:s lokaler i Gävle. Uppsatserna kan skrivas på engelska eller något skandinaviskt språk och teman för de olika grupperna kommer att presenteras senare. Ansvariga för seminariet är Roger Andersson (roger.andersson@ibf.uu.se) och Christina Kjerrman-Meyer (christina.kjerrman_meyer@ibf.uu.se). Välkomna till Gävle i september!



UPPSALA
UNIVERSITET

Redaktör: Carita Ytterberg, tel 026-420 65 03, e-post: carita.ytterberg@ibf.uu.se

Redaktion: Åsa Bråmås, Mattias Burell, Nils Hertting och Carita Ytterberg

Ansvarig utgivare: Bengt Turner

Hemsida: www.ibf.uu.se