

## Allmännyttiga bostadsföretag - en främmande fågel i ett framtida Europa

Allmännyttans framtid är hotad, eftersom vår svenska variant av "public housing" kan tänkas stå i strid med EU:s statsstödsregler. Det finns en anmälan från den Europeiska fastighetsägarfederationen som tas på största allvar i Bryssel.

Dessa regler säger, i stark förenkling, att om en offentlig verksamhet konkurrerar med en privat verksamhet, så får inte den offentliga verksamheten vara subventionerad. Det är alldeles uppenbart att den svenska allmännyttan konkurrerar med den privata hyressektorn och även med bostadsrätterna på vissa marknader. Det ses t.o.m. som ett adelsmärke för den svenska bostadspolitikerna att allmännyttan inte är stigmatiserande för sina hyresgäster. Man kan med högburet huvud säga att man är gäst hos Svenska Bostäder eller Gavlegårdarna.

Därför blir frågan om allmännyttan är subventionerad viktig. I debatten framträder inte oväntat två olika perspektiv. De privata fastighetsägarna påstår, med stöd av internationella konsultföretag, att de allmännyttiga bostäderna är kraftigt subventionerade. Den största kostnads-posten är att företagets resultaträkning inte belastas med avkastningskrav på företagets hela kapital. Om de allmännyttiga företagen hade räknat in rimliga avkastningskrav hade hyrorna varit betydligt högre till gagn för de privata fastighetsägarna, eftersom dessa genom en särskild regel i hyreslagen tvingas anpassa sig till den framförhandlade hyresnivån i de allmännyttiga företagen.

Det andra perspektivet läser vi mycket om i dagarna. Hyresgästföreningar runt om i landet driver igenom förhandlingsresultat med oförändrade hyror med hänvisning till självkostnadskravet på de allmännyttiga bostadsföretagen. De hävdar ofta i debatten, att företagen pungslås av ägarna, dvs kommunerna. Ett hyresstopp ter sig då rättvist, särskilt vid en jämförelse med äganderätten som har haft en långsammare utgiftsökning under senare år, på grund av ett gynnsamt ränteläge.

Perspektiven reser många intressanta forskningsfrågor. Det finns en företagsekonomisk fråga som handlar om vad en självkostnad egentligen är. Här råder stora kunskapsbrister, som tidigare och nuvarande utredningar inte riktigt förmår svara på. En annan forskningsfråga berör sambanden på bostadsmarknaden. Vad skulle t.ex. hända om hyreslagens regler om att de allmännyttiga bostadsföretagens hyra skall bilda tak för hyrorna i den privata bostadsföretagen togs bort? Svaret beror på hur marknadssituationen ser ut; konkurrerar man om samma hushåll? Hur het är marknaden? Hur dominerande aktör är det allmännyttiga bostadsföretaget?

Effekterna av ändrade regler är långt ifrån självklara, men tillförlitliga svar på frågor som dessa skulle sannolikt ta bort en del av övertonerna i debatten.

Åter till det politiska perspektivet. Det är inte otroligt att EU kommer att anse att de allmännyttiga bostadsföretagen, främst i kraft av att de kan skyddas av en offentlig ägare, bryter mot EU:s statsstödsregler. Prejudikat från en första prövning av de holländska bostadsstiftelserna talar för detta.

Om så är fallet öppnar sig två skilda perspektiv. I det ena perspektivet finner man att den svenska allmännyttan är så social till sin inriktning att det är förenligt med ett särskilt undantag som finns i statsstödsreglerna. Argumentet från svensk sida kan vara att allmännyttan är stor av historiska skäl, att vår bostadspolitik har allmännyttan som ett viktigt verktyg och att de svaga hushåll som finns i regel härbärgeras inom en stor och bred allmännytta. För att få gehör för detta argument fordras empiriskt och socialt inriktad forskning, där inte minst genusperspektivet är viktigt.

I det andra perspektivet försöker man driva linjen att allmännyttan inte är subventionerad och således inte snedvrider konkurrensen och därför kan konkurrera fritt med den privata hyressektorn. Det är en besvärlig linje som jag redan antytt. Utvecklingen i Sverige just nu tyder på att bostadspolitikerna styr in på den linjen.

Ett tecken på detta är att riksdagen den 11 maj beslutade att införa ett nytt system för att bestämma hyran i nybyggda lägenheter. Det öppnar upp för högre, och mer marknadsanpassade hyror i nyproduktionen. Det är också en eftergift åt det behov som finns inom många kommuner att åstadkomma attraktiva bostäder till välbeställda och strategiska grupper i samhället. Det kan ses som en konkurrens med den privata sektorn, eftersom den sociala inriktningen lyser med sin frånvaro. Samtidigt minskar behovet av subventioner.

Svensk bostadspolitik står därför inför ett dilemma; välj den sociala inriktningen och gå mot socialbostäder eller välj en marknadsinriktning och riskera politiskt motiverade utförsäljningar.



*Allmännyttan i Tensta - där årets boställning äger rum.*

---

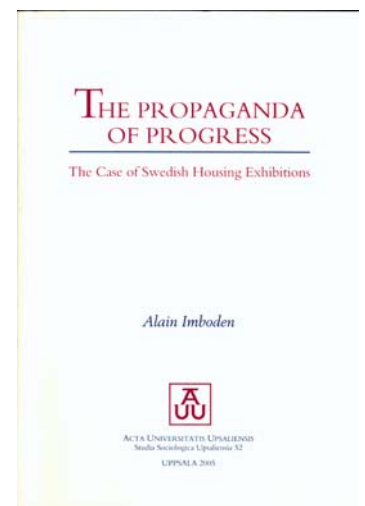
## Doktorsavhandling i sociologi

*Alain Imboden, IBF, disputerade den 30 september vid Sociologiska institutionen, Uppsala universitet med avhandlingen "The Propaganda of Progress. The Case of Swedish Housing Exhibitions". Opponent var fil. dr. Micael Björk, Göteborgs universitet. Alain bor och verkar i Schweiz (se adress nedan). Här skriver Alain om sin avhandling och sin nuvarande forskning.*

The purpose of the thesis "The Propaganda of Progress" was to analyse how progress was used as a principle for representing emerging and forthcoming changes. The material used for the research consisted of texts produced in relation to four exhibitions partly or fully dedicated to housing: The 1930 Stockholm exhibition, the H55 exhibition in Helsingborg, the BO85 exhibition in Upplands Väsby and finally the BO01 exhibition in Malmö. Covering together a 70-years period, these events, the common purpose of which was to exhibit progress, offered a unique opportunity to observe the use of progress for developing visions of future change.

This empirical case, which relied on a theoretical approach of progress and modernity, revealed that progress was represented through choices and hierarchies revolving around a series of issues addressed by all four housing exhibitions. The analysis of these choices and hierarchies showed nevertheless that if the way progress was represented clearly differed from one exhibition to the other, this was not the case of the assumptions that structured these different representations. For example, each exhibition offered its specific representation of the relation existing between time and change, but all four events shared the assumption that progress was to come.

From the analysis of these representations and of the assumptions they rely on were deduced some particularities of progress as representational principle. First, progress appears as a principle that celebrates an eternal state of imperfection but yet enables the existence of ephemeral forms of perfection. This inherent tension imposes a constant renewal of the way progress is represented with consequences in terms of acceleration and movement. Progress establishes also a necessity to claim authority and to take responsibility for changes to come. Finally, representations of progress not only define what progress is but also regenerate and reinforce the



existence of progress as principle of social change by constantly attempting to persuade and convince an audience, which results ultimately in a propaganda of progress.

Confronted to the theoretical approach of progress developed for the research, these particularities become paradoxes only appearing when progress is used empirically to represent forthcoming change. The first paradox is a definition of perfection as only a temporary state. The second paradox is a future that becomes more and more defined as contemporary. The third paradox takes the form of a creative process that relies continuously on the destruction of its previous products. Finally, the fourth paradox emerges when the future, the time that offers the highest level of uncertainty, becomes more attractive for society than the present and the past.

The existence of these paradoxes and the fact that they stand in conflict with the theoretical definition of progress underline some risks related to the use of progress as a representational principle. These risks, the emergence of which were briefly discussed in conclusion to the research, are the addiction to this horizon of expectations that is the future, the disappearance of reflexivity by the imposition of a process of destructive creativity and the creation of a non-qualitative movement falsely labeled as progress.

The thesis was presented in September 2005. Today, its conclusions and the analytical tools used for its purposes are further developed in the form of two research projects. The first project aims at analyzing the apparition and conditions of existence of trends within the hospitality industry. Categorizing trends in terms of fashion and/or progress and analyzing the factors that create a necessity for change in this industry will be the main issues addressed by the research. The second project takes the evolution of programs in Higher

Education as object of analysis. The project will focus on a delimited period of time and analyze the changes that were made to specific educational programs in order to understand their origin and reflect on their necessity. By analyzing such past decisions and changes, the purpose of the project is first to assess the level of reflexivity adopted on these occasions. Second, it will hopefully offer tools to evaluate the degree of necessity of change as well as its objective origins once decision-makers have identified a need for change.

*Alain Imboden, Ph.D.*

Lecturer in Communication

Les Roches

Swiss Hotel Association,

School of Hotel Management

3975 Bluche, Switzerland

www.les-roches.ch

## Gästforskare från Kanada



Nathanel T. Lauster, sociolog från University of British Columbia, Vancouver besökte IBF 10–17 maj. Han har även tidigare varit gästforskare vid IBF och samarbetar nu med Urban Fransson i ett projekt om relationen mellan äktenskap och husköp. Tidigare forskning

har visat ett samband mellan giftermål och husköp, men befolkningsdata från Gävle för åren 1975-1990 visar att sambandet avtar och att i stället inverkan av extrainkomster på husköp ökar, särskilt för män.

## Ny lektor i statskunskap

Anders Lindbom är från och med maj 2006 anställd som universitetslektor i statskunskap, särskilt bostads- och urbanpolitik vid IBF. Anders disputerade 1995 med avhandlingen *Medborgarskapet i välfärdsstaten: föräldrainflytande i skandinavisk grundskola* och har tidigare tjänstgjort vid IBF som forskarassistent i statskunskap. För närvarande arbetar Anders med en antologi om effekter av valfrihet inom grundskolan på kostnader, kvalitet och segregation och ett projekt som syftar till att förklara varför vissa välfärdstransfereringar (framförallt bostadsbidraget) har skurits ned mer än andra i Sverige sedan den ekonomiska krisen slog till på 1990-talet.



## Tjänsteläge

**Eva Andersson** har anställts som forskarassistent i kulturgeografi den 1 mars 2006.

**Ina Blind** har den 15 augusti 2006 anställts som doktorand i nationalekonomi.

**Åsa Bråmås** har anställts som forskare i projektet "Den etniska segmenteringens mekanismer. Exemplet bostadsmarknad".

**Anders Lindbom** har den 1 maj anställts som universitetslektor i statskunskap, särskilt bostads- och urbanpolitik.

**Camilla Palander** har slutat som forskare i kulturgeografi för ett vikariat på SABO.

**Christina Thunwall**, docent och lektor i konsthistoria har gått i pension den 1 december 2005.

## Disputationer

**Åsa Bråmås** disputerade i kulturgeografi den 17 mars 2006 med avhandlingen *Studies in the Dynamics of Residential Segregation*. Opponent var professor Terje Wessel, Institutet för sociologi och samhällsgeografi, universitetet i Oslo.

**Thomas Nedomysl** disputerade i kulturgeografi den 24 maj 2006 med avhandlingen *Migration and Place Attractiveness*. Opponent var professor Bertil Vilhelmsson, Kulturgeografiska institutionen, Göteborgs universitet.



# Ny doktorsavhandling om boendesegregationens dynamik

Åsa Bråmås, IBF, disputerade den 17 mars 2006 vid Kulturgeografiska institutionen, Uppsala universitet med avhandlingen "Studies in the Dynamics of Residential Segregation". Opponent var professor Terje Wessel från universitetet i Oslo. Nedan skriver Åsa om sin avhandling.



Svenska städer är socioekonomiskt och etniskt segregerade. Det typiska segregationsmönstret, där de utsatta, svenskglea bostadsområdena utgör den ena sidan av fenomenet och de svenskdominerade höginkomstområdena den andra, är välkänt och återfinns mer eller mindre tydligt i såväl stora som mindre

städer. Förhållandevis lite är dock känt om dynamiken bakom mönstren, alltså om de flyttningsrörelser som skapar och reproducerar segregationen. Detta är temat för min avhandling. I fyra vetenskapliga artiklar undersöks de processer, i termer av individers flyttningar, som har skapat, återskapat och förändrat segregationsmönstren i svenska städer mellan åren 1990 och 2000. Studierna fokuserar särskilt på migrationsflödena till och från bostadsområden som kan karakteriseras som utsatta och/eller svenskglea, och rör både den etniska och den socioekonomiska dimensionen av segregationen.

I avhandlingen framkommer att segregationsprocesserna i hög grad drivs av de mer resursstarka individernas beteende. De verkligt resursstarka tenderar att helt välja bort de bostadsområden (främst hyreshusområden) som har höga andelar arbetslösa och låginkomsttagare, och/eller en hög andel personer med utländsk bakgrund. Även hos befolkningen i områden med denna karaktär märks tydligt tendensen att det är de relativt välbeställda som lämnar områdena. Det rör sig främst om infödda svenskar och etablerade invandrare. De luckor som då uppstår fylls, på grund av den svaga efterfrågan från resursstarkare grupper, av personer med små valmöjligheter. Många av inflyttarna är nykomlingar i landet, i staden och/eller på bostadsmarknaden.



Råslätt i Jönköping är ett av de bostadsområden som studeras i avhandlingen

De utsatta, svenskglea bostadsområdena fungerar på så sätt som inkörsportar till staden och den lokala bostadsmarknaden för personer med begränsade valmöjligheter, och då särskilt för nyanlända invandrare som kommit till Sverige som flyktingar. För många utgör de en första anhalt på vägen mot boende i andra, mer attraktiva delar av staden. Man kan kanske säga att de utgör en första anhalt på vägen in i "det egentliga Sverige". Men det finns tydliga tecken som talar för att denna "rumsliga integration" fungerar olika väl för olika kategorier invandrare. För personer från exempelvis Afrika och Västra Asien verkar det vara en mycket mer långdragen och besvärlig process än för europeiska invandrare, och denna skillnad går inte enbart att förklara med skillnader i socioekonomiskt och demografiskt hänseende.

Studier av den svenska bostadsmarknadens funktionsätt, särskilt vad gäller förekomsten av direkt eller indirekt diskriminering, är därför ett prioriterat område för fortsatt forskning. Från och med hösten kommer jag att arbeta tillsammans med kulturgeograferna Roger Andersson och Irene Molina, IBF, i ett FAS-finansierat projekt som just rör institutionell diskriminering och preferensdiskriminering på svensk bostadsmarknad.

Åsa Bråmås

---

# Nordiskt seminarium om bostads- och urbanforskning

## Gävle 6-8 september 2006

Institutet för bostads- och urbanforskning vid Uppsala universitet har glädjen att inbjuda alla som forskar om urbana frågor och bostadsfrågor till Gävle 6-8 september 2006.

Huvudsyftet med seminariet är att deltagarna ska bekanta sig med den nordiska forskningen inom fältet och få möjlighet att diskutera sitt eget arbete med nordiska kolleger. Största delen av tiden ägnas därför åt arbetsgrupper där forskarna presenterar sina bidrag, får dem kommenterade av en förberedd opponent och diskuterade i arbetsgruppen.

Seminarierna hålls på de nordiska språken. Den som önskar använda engelska i diskussion och presentation är naturligtvis fri att göra det.

Vi tänker oss följande fem arbetsgrupper:

### ***1. Stadsutveckling, segregation och politik***

Makt, intressen och aktörer i boendet och den sociala och fysiska miljöns utveckling. Social och etnisk segregation. Nationella och lokala strategier för förändring av bostadsområden och befolkningssammansättning.

Kontaktpersoner: Roger Andersson och Bo Bengtsson, IBF.

### ***2. Bostadsmarknaden i ett ekonomiskt perspektiv***

Modeller över bostadsmarknaden, makroekonomi, finansiell analys och ekonomiska effekter av bostadspolitiska åtgärder.

Kontaktpersoner: Bengt Turner och Rune Wigren, IBF.

### ***3. Stadens form och användning - mellan trend och tradition, risk och hållbarhet***

Stadens form får betydelse för dess användning, samtidigt som olika behov betingar dess form. Staden söker bibringa tradition och trend, betvinga risk och skapa hållbarhet. Men vardagslivet ställer sig ofta på tvären.

Kontaktpersoner: Mats Franzén och Eva Sandstedt, IBF.

### ***4. Regionförstoring, migration och pendling***

Regionala obalanser. Storstadstillväxt och landsbygdens utarmning? Flyttning och lokal bostadsefterfrågan. Strukturomvandling, regional tillväxt och arbetslöshet. Regionala inkomst- och löneskillnader. Regionalpolitik – mål, medel och effektivitet.

Kontaktpersoner: Lena Magnusson och Zara Bergsten, IBF.

### ***5. Välfärdsstat i förändring: planering, styrning och boende i urbanpolitiken***

Planeringsdiskurser, bostadsregimer, offentlig-privata partnerskap, nya sociala rörelser, hemlöshet, säkerhet och lokal samverkan i en förändrad välfärdsstat.

Kontaktpersoner: Andreaz Strömgren och Nils Hertting, IBF.

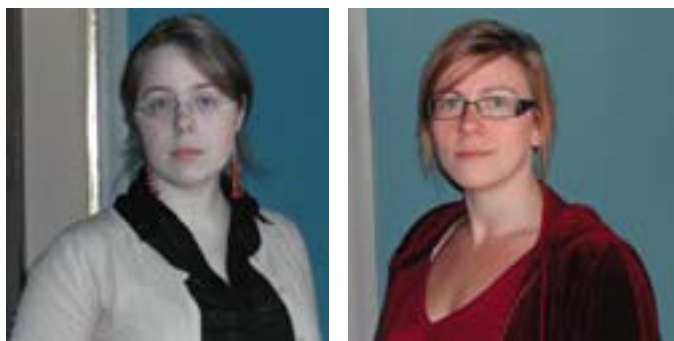
Anmälan med titel på bidrag som Du önskar presentera ber vi att få senast **4 augusti**.

Mer information om seminarieavgifter, övernattningsalternativ och annat hittar du på vår hemsida:

**<http://www.ibf.uu.se>**

Välkomna till Gävle i höst!

## Nya doktorander i sociologi



Catrine Andersson

Helen Ekstam

Catrine Andersson och Helen Ekstam har anställts som doktorander i sociologi vid IBF från den 1 februari 2006.

Catrine har bl.a. studerat litteraturvetenskap, genusvetenskap och sociologi. Hennes C-uppsats i sociologi var en analys av svensk sociologisk sexualitetsforskning. I sin avhandlingen kommer hon att behandla tvåsamhet i boende och familj.

Utgångspunkten är tvåsamhetsbegreppet och tvåsamhetsnormers möjliga betydelse för konstruktionen av normer gällande boende- och familjekonstellation.

Helen har bl.a. studerat statistik och har en magisterexamen i Urbana Studier. Hon kommer att forska om trångboddhet i relation till genus, etnicitet och social skiktning. Helen vill både studera den geografiska spridningen i storstadsområden och hur individer ser på trångboddhet. Därför kommer avhandlingen att innehålla både statistiska analyser och intervjuer.

## Nyligen publicerat

- Andersson, Roger (2006) ”’Breaking Segregation’ – Rhetorical Construct or Effective Policy? The Case of the Metropolitan Development Initiative in Sweden”, *Urban Studies* 43: 787–799.
- Berglund, Anna-Karin, Susanne Johansson & Irene Molina (red.) (2005) *Med periferien i centrum: en studie av lokal velferd, arbetsmarknad och kjønnsrelasjoner i den nordiske periferien*. Norut NIBR Finnmark, Rapport 2005:14.

- Birgersson, Bengt Owe & Bengt Turner (2006) ”Aktuelle Entwicklungen im sozialen Wohnbau in Europa”, in Amann, Wolfgang (ed.), *Sozialer Wohnbau in Europa*, Vienna, IIBW - Institut für Immobilien, Bauen und Wohnen.
- Bråmå, Åsa (2006) *Studies in the Dynamics of Residential Segregation*, Geografiska regionstudier nr 67. Uppsala: Kulturgeografiska institutionen, Uppsala universitet.
- Bråmå, Åsa, Roger Andersson & Dennis Solid (2006) *Bostadsmarknadens institutioner och grindvakter i den etniskt segmenterade staden – exemplet Stockholm och Uppsala*. Bilaga till Rapport Integration 2005. Norrköping: Integrationsverket.
- Franzén, Mats (2006) ”Rätten till det offentliga rummet”, *Situation Stockholm* nr 108.
- Franzén, Mats (2006) Recension av Susanne Urban: ”Att ordna staden. Den nya storstadspolitiken växer fram”, *Sociologisk forskning* nr 1, s. 90–94.
- Hertting, Nils & Evert Vedung (2006) ”Utvärdering och styrningslogik i den svenska storstadspolitiken”, *Evalueringsnytt* nr 10, s. 9–14.
- Holmqvist, Emma & Lena Magnusson (red.) (2006) *Samhällsgeografiska studier i Haparanda och Torneå*. Arbetsrapport, Kulturgeografiska institutionen, Nr 603.
- Johansson, Susanne & Irene Molina (2005) ”Globalisering, välfärdsstatens förändringar och genusrelationer i (semi)periferin”, i Berglund, Anna-Karin, Susanne Johansson & Irene Molina (red.), *Med periferien i centrum: en studie av lokal velferd, arbetsmarknad og kjønnsrelasjoner i den nordiske periferien*. Norut NIBR Finnmark, Rapport 2005:14.
- Kugelberg, Clarissa (2006) ”Constructing the Deviant other. Motherhood and Fatherhood at a Workplace”, *Gender, Work and Organisation* 13: 152–173.
- Magnusson, Lena (2006) Recension av Peteke Feijten, ”Life events and the housing career: A retrospective analysis of time effects”, *European Journal of Housing Policy* 6: 115–117.
- Molina, Irene (2006) *Etnisk diskriminering i boendet*. Bilaga till Rapport Integration 2005. Norrköping: Integrationsverket.
- Molina, Irene (2006) ”Identitet, norm och motstånd – ungdomarna i förorten”, i Mulinari, Diana och Nora Räthzel (red.), *Bortom etnicitet*. Umeå: Boréa.



- Musterd, Sako & Roger Andersson (2006) "Employment, Social Mobility and Neighbourhood Effects in Sweden", *International Journal of Urban and Regional Research* 30: 120–140.
- Niedomysl, Thomas (2006) *Migration and Place Attractiveness*, Geografiska Regionstudier nr 68. Uppsala: Kulturgeografiska Institutionen, Uppsala universitet.
- Rydén, Göran (2006) "Bergsbruket, moderniteten och den första svenska industrispionen", i Berglund, Bengt, Per-Olof Grönberg och Tomas Nilson (red.) *Historiska perspektiv på tekniköverföring*. Göteborg.
- Turner, Bengt (2006) "Bättre planering när miljön har ett pris", *Miljöforskning för ett uthålligt samhälle*, nr. 2, s. 28–29.
- Vedung, Evert (2006) "Utvärdering som megatrend, gigatrend och fyra böljor, i "Foss Hansen, Hanne (red.) *Den organiserade förvaltning: Politik, viden or værdier i samspil*. Festschrift till professor Torben Beck Jørgensen på hans 60-årsdag. Köpenhamn: Forlaget Politiske Studier.
- Vedung, Evert (2006) *Storstadssatsningen i Göteborg 2000–2005*. Bilaga till Rapport Integration 2005. Norrköping: Integrationsverket.
- Vedung, Evert (2006) *Konsten att utvärdera nätverk*. Helsingfors: Stakes.

## Konferensbidrag

- Andersson, Roger (2006) "Immigration, segregation and urban change". Paper presented at *International Forum on the Social Science – Policy Nexus*, Buenos Aires, February 22, 2006.
- Andersson, Roger (2006) "Ethnic segregation and integration processes in Sweden – an overview of social developments, research approaches, and findings". Paper prepared for the workshop *Ethnic Segregation in Germany and Europe: What do we know about its extent and about links between residential segregation and integration?*, March 31, 2006, Programme on Intercultural Conflicts and Societal Integration (AKI), Wissenschafts- zentrum Berlin für Sozialforschung.
- Andersson, Roger & Sako Musterd (2006) "What Scale Matters? Exploring the relationships between individuals' social position, neighbourhood context

and the scale of neighbourhood". Paper presented at the *36th Annual Meeting of the Urban Affairs Association: Neighbourhoods and Urban Transformation: the New Global Context*. Montreal & Quebec, April 19–22, 2006.

- Birgersson, Bengt Owe and Bengt Turner (2006) "The future of main stream public housing in Europe", *Conference on Social housing, market functioning and local housing systems*, Brussels, GIS socioéconomie de l'habitat, March 17, 2006.
- Gustafson, Per (2006) "Långväga tjänsteresenärer". Uppsats presenterad vid *Sveriges Sociologförbunds årskonferens* vid Södertörns högskola, 9–10 February 2006.
- Horsewood, Nicholas J, Bengt Turner & Zan Yang (2006) "Early Retirement and Homeownership – a report from an EU project". Presented as a working paper in Copenhagen *ENHR Workshop on Housing Economics*, February 2006.

## Otryckta rapporter

- Berger, Tommy (2006) "Hyresskillnader för industrifastigheter". Gävle: IBF.
- Berger, Tommy (2006) "Värdering av boende och bostadsområden i Sala". Gävle: IBF.
- Berger, Tommy (2006) "Värdering av boende och bostadsområden i Västerås". Gävle: IBF.
- Hertting, Nils (2006) "Hyresgästerna och ytterstadsförnyelsen: Nätverksstyrning och lokal demokrati". Slutrapport från forskningsprojekt finansierat av Hyresgästföreningen Riksförbundet.
- Kreft, Robert, Bengt Turner & Zan Yang (2005) "Security of home ownership". Rapport från EU-projektet "Origins of Security and Insecurity: The Interplay of Housing Systems with Jobs, Household Structures, Finance and Social Security".

**OBS! Sista anmälningsdagen är 28 juli till**

Bostadsmötet 2006  
**Bostadsmötet 2006**  
 28-29 augusti

## Bostadsmötet 2006

### Bostadsmötet 2006

28-29 augusti

### Boka in Bostadsmötet 2006!

Besök vår hemsida för  
aktuell information:  
[www.ibf.uu.se](http://www.ibf.uu.se)

I år ersätts den traditionella Bostadsveckan i Gävle av ett Bostadsmöte den 28–29 augusti. I likhet med Bostadsveckan blir det ett antal intressanta seminarier med olika teman inom bostads- och boendeområde. Vi vänder oss till dig som sysslar med boende och byggande för en bred genomgång av aktuella frågor. Varje dag inleds med ett gemensamt halvdagsseminarium på förmiddagen och fortsätter med parallella sessioner på eftermiddagen (utom heldagsseminariet om Stadens natur – formad för hållbarhet – se nedan).

Forskare och erfarna praktiker kommer att redovisa kunskapsläget inom områdena: **BOSTADSPOLITIK PÅ MARKNADENS VILLKOR** och **UTSATTA BOSTADSOMRÅDEN OCH SÅRBARA HUSHÅLL**

#### *Måndag 28 augusti*

- \* Bostadspolitik på marknadens villkor (fm)
- \* Hyressättning och allmännyttans framtid (em)
- \* Attraktivitet och byggande (em)
- \* Stadens natur – formad för hållbarhet (OBS! Heldagsseminarium) i Wij Trädgårdar, Ockelbo

#### *Tisdag 29 augusti*

- \* Utsatta bostadsområden och sårbara hushåll (fm)
- \* Äldres boende (em)
- \* Ungas etablering och utanförskap (em)
- \* Hemlöshet och utanförskap (em)
- \* Etablering på landsbygden (em)



UPPSALA  
UNIVERSITET

**Redaktör:** Carita Ytterberg, tel 026-420 65 03, e-post: [carita.ytterberg@ibf.uu.se](mailto:carita.ytterberg@ibf.uu.se)  
**Redaktion:** Åsa Bråmås, Mattias Burell, Nils Hertting och Carita Ytterberg  
**Ansvarig utgivare:** Bengt Turner  
**Hemsida:** [www.ibf.uu.se](http://www.ibf.uu.se)